

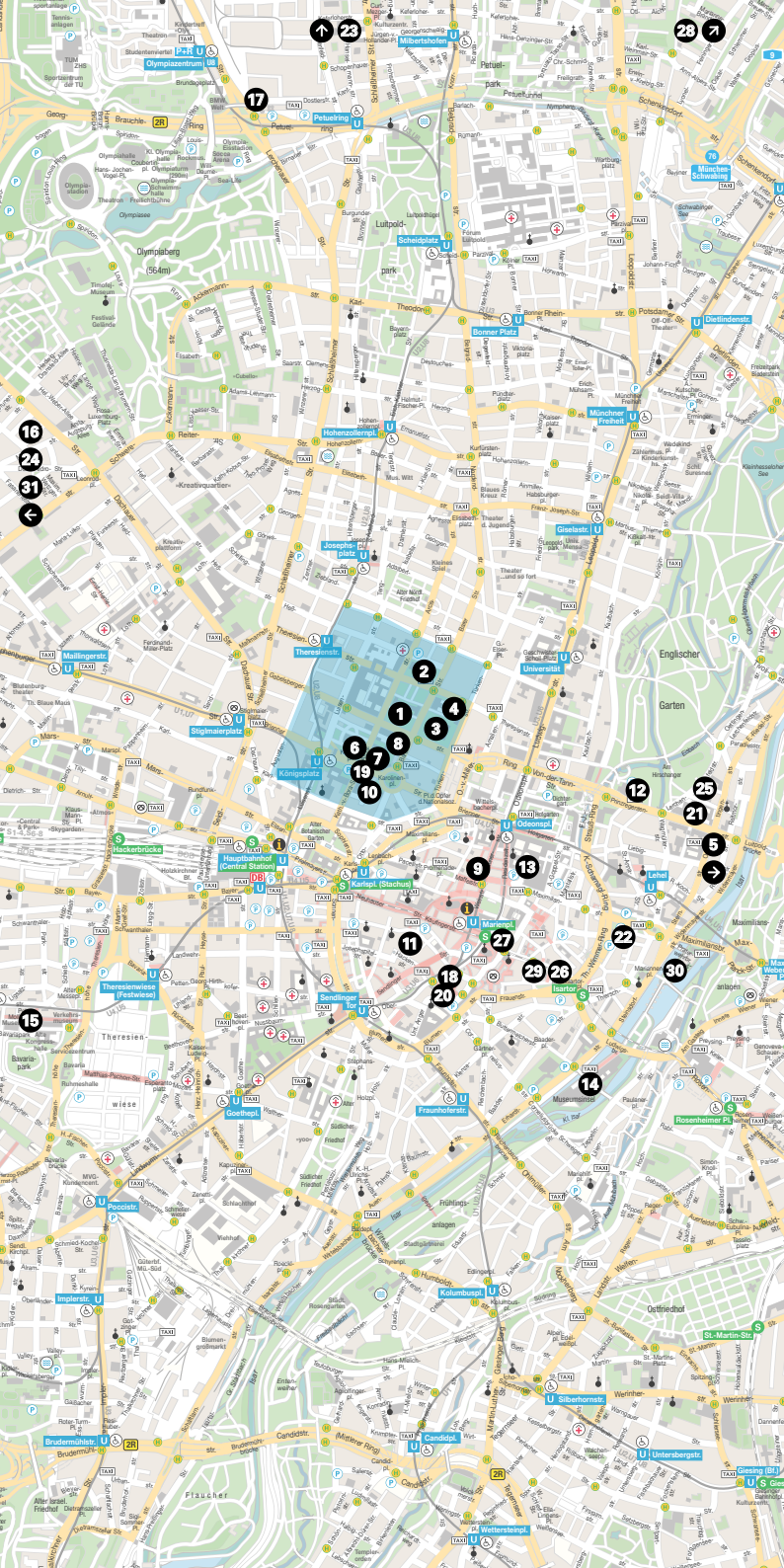


City of Munich

Munich et ses musées

simply-munich.com
#simplymunich

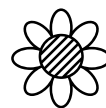
simply 
MUNICH



Musées d'art et lieux d'exposition

8

- 1 Alte Pinakothek
- 2 Neue Pinakothek
- 3 Pinakothek der Moderne
- 4 Museum Brandhorst
- 5 Museum Villa Stuck
- 6 Lenbachhaus/Kunstbau
- 7 Glyptothek
- 8 Staatliches Museum Ägyptischer Kunst
- 9 Kunsthalle München
- 10 Staatliche Antikensammlungen
- 11 Museum of Urban and Contemporary Art (MUCA)
- 12 Haus der Kunst
- 13 Residenzmuseum
- Autres musées d'art et lieux d'exposition



Musées d'histoire naturelle et musées techniques

32

- 14 Deutsches Museum
- 15 Deutsches Museum Verkehrszentrum
- 16 Museum Mensch und Natur
- 17 BMW Museum
- Autres musées d'histoire naturelle et techniques



Histoire culturelle et lieux de mémoire

40

- 18 Münchner Stadtmuseum
- 19 NS-Dokumentationszentrum München
- 20 Jüdisches Museum München
- 21 Bayerisches Nationalmuseum
- 22 Museum Fünf Kontinente
- 23 Schlossanlage Schleissheim
- 24 Schloss Nymphenburg
- 25 Archäologische Staatssammlung
- Histoire culturelle : autres sites



Musées divers

52

- 26 Valentin-Karlstadt-Musäum
- 27 Spielzeugmuseum
- 28 FC Bayern Museum
- 29 Bier- und Oktoberfestmuseum
- 30 Alpines Museum
- 31 Museum Nymphenburger Porzellan
- Autres musées

Richesses culturelles de Munich



Le paysage muséal de Munich n'a cessé de s'étoffer aux XIX^e et XX^e siècles. Si dense, diversifié et remarquable qu'il compte parmi les plus importants du monde, il ne se résume pas au bien nommé Kunstareal. Musées, lieux d'exposition et de mémoire attendent votre visite dans toute la ville.



Et si le roi Louis I^{er} de Bavière (1786–1868, règne : 1825–1848) revenait s'assurer, une journée durant, de la place dédiée à l'art dans sa ville ? Peu de souverains européens étaient aussi cultivés que lui. Épris de classicisme, il mit tout en œuvre pour faire de Munich l'un des foyers culturels majeurs en Europe, l'équivalent sur l'Isar d'Athènes. On lui doit la Glyptothek (1830), l'Alte (Ancienne) Pinakothek (1836), les Staatliche Antikensammlungen (Collections d'antiquités d'État, 1848) et la Neue (Nouvelle) Pinakothek (1853).



Quand l'art rencontre la ville

Le Kunstareal (quartier des musées) au cœur de la Maxvorstadt vaut le détour pour ses musées de renom international, mais aussi pour ses vastes espaces verts, ses cafés et sa proximité avec l'université, les bibliothèques et les sites scientifiques. Il s'y passe toujours quelque chose.

Voyager à travers le temps avec le roi

Que lui inspireraient les paysages hauts en couleur de Gabriele Münter à la Lenbachhaus, ces aplats à mi-chemin entre abstraction et réalisme ? L'expressionnisme souvent grimaçant d'Ernst Ludwig Kirchner à la Neue Pinakothek ? Les fleurs peintes en de grands mouvements d'enroulement de Cy Twombly au Museum Brandhorst ? Et comment réagirait-il, à la Haus der Kunst, face aux transformations aussi spectaculaires que chargées de sens de l'espace ?

Génial ou sacrilège ?

Ne sous-estimons pas Louis I^{er}. Sa vision de l'art était étonnamment moderne. Aussi comprendrait-il sans doute très vite que tout cela est bien de l'art, cet art dont il savait déjà qu'il est en avance sur son époque, la défiant voire la provoquant souvent. Et de voir que son ambition de faire de Munich l'une des capitales européennes de l'art est devenue réalité, le remplirait certainement de satisfaction. Le fait est que Munich ne possède pas seulement quelques-uns des plus importants musées et institutions artistiques du monde, mais que la ville en facilite de plus considérablement l'accès aux visiteurs.

Bain culturel intensif

Pour qui ne dispose que de peu de temps et ne souhaite voir que les chefs-d'œuvre incontournables, il n'y a pas mieux que le Kunstareal de la Maxvorstadt. En l'espace d'une heure, on peut en effet découvrir les grands maîtres du Moyen-Âge à l'Alte Pinakothek, admirer le « Faune Barberini » à la Glyptothek, la Lenbachhaus (Villa Lenbach) abritant quant à elle la plus vaste collection des œuvres du Cavalier bleu tandis que la Neue Pinakothek (réouverture sans doute en 2029) possède avec les toiles de Caspar David Friedrich, Claude Monet et Vincent van Gogh quelques-uns des plus grands chefs-d'œuvre du XIX^e siècle. L'un des atouts du Kunstareal – sans équivalent en Allemagne ou dans le monde, c'est de regrouper un nombre impressionnant de lieux d'exception, pas moins de 18 musées, en un espace d'au

plus 500 m de côté. Les amateurs d'art contemporains sont à la bonne adresse à Munich. Les expositions ambitieuses du Kunstbau de la Lenbachhaus, de la Pinakothek der Moderne et surtout de la Haus der Kunst permettent de se familiariser avec les préoccupations du monde de l'art à un moment donné. Les personnes intéressées par l'art de la période charnière du XX^e siècle trouveront leur bonheur à la Villa Stuck. Quant à ceux, dont le pop-art et les grands courants du XX^e siècle font battre le cœur plus fort, le Museum Brandhorst leur réserve quelques-unes de leurs œuvres les plus impressionnantes. Le roi Louis I^{er} a donc bien travaillé et l'on ne peut que s'incliner devant la performance.



Parcourir le temps grâce aux musées

On peut visiter toutes les pinacothèques, le Museum Brandhorst ainsi que la Sammlung (Collection) Schack avec un seul et même billet. En commençant par les œuvres du XIV^e siècle, on peut ainsi parcourir des siècles d'histoire de l'art jusqu'à aujourd'hui.

À chacun son musée

Le point fort de Munich ? En matière de musées, tout le monde y trouve son bonheur et pas seulement les amateurs. Le NS-Dokumentationszentrum

La collection d'art contemporain de la Pinakothek der Moderne comprend le plus grand nombre de tableaux de Max Beckmann en dehors des États-Unis.



(Centre de documentation sur le nazisme), lui aussi situé dans le Kunstareal, permet par exemple de se confronter à l'histoire du national-socialisme. Le Deutsches Museum (Musée allemand) ravira quant à lui tous les fans de technologie, le Bayerisches Nationalmuseum (Musée national bavarois) donnant pour sa part un excellent aperçu de l'histoire culturelle européenne vue de Bavière. Au Kindermuseum München (musée des Enfants), les visiteurs en culotte courte ont enfin le droit de toucher aux objets exposés et les petits musées spécialisés que sont le Deutsches Jagd- und Fischereimuseum (chasse et pêche), l'Alpines Museum (Alpes) ou le Bier- und Oktoberfestmuseum (bière et fête de la bière) sont autant de possibilités de découvrir des univers souvent méconnus. En résumé : chacun trouvera un musée susceptible de l'intéresser et se rendra compte qu'il n'y a pas assez de jours de pluie à Munich pour parvenir à en visiter tous les musées.



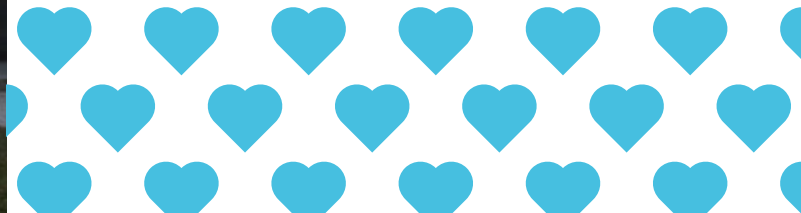
Témoins de pierre

Nombre de musées ne veillent pas seulement sur l'art et la culture, mais reflètent en outre l'histoire de la ville. Une histoire mouvementée : de la monarchie bavaroise à l'après-guerre et à aujourd'hui, en passant par les Guerres mondiales.



Œuvre d'art ou soucoupe volante prête à décoller ? La « Futuro-Haus » (Maison Futuro) devant la Pinakothek der Moderne.

Photos : Frank Stolle



1 Alte Pinakothek

Dürer, Raphaël, Léonard de Vinci, Titien, Rubens, Rembrandt... L'Ancienne Pinacothèque est entièrement dédiée à la peinture européenne du XIV^e au XVIII^e siècle et possède quelques-unes des toiles majeures de cette période. Ses quelque 700 œuvres en font l'une des plus importantes galeries d'Europe. Bâtie sur des plans de Leo von Klenze, elle a ouvert ses portes en 1836. C'est l'endroit idéal pour découvrir le passé tel que les plus grands artistes le voyaient et l'ont immortalisé.

Adresse :
Barer Strasse 27

Tarifs et renseignements divers :
www.pinakothek.de/en/alte-pinakothek



Très endommagé durant la Deuxième Guerre mondiale, le bâtiment fut restauré avec soin. Un œil attentif ne manquera pas de repérer les endroits concernés, qui sont autant de stigmates témoignant des heures sombres de l'histoire des lieux.

Les parois des salles d'exposition sont tendues de soie de couleur.



Photos : Severin Schweiger ; Frank Stolle ; Elisabeth Greil ; Haydar Koyupinar

① Les briques rouges issues des ruines de la caserne turque ont servi à reconstruire l'Alte Pinakothek. Raison pour laquelle on peut identifier les endroits endommagés lors des bombardements.

② La disposition des œuvres de la collection varie, ce qui permet de redécouvrir les chefs-d'œuvre.

③ L'agencement intérieur de l'espace fut revu lors de la reconstruction de façon à répondre aux exigences auxquelles est soumis un bâtiment moderne ouvert au grand public.

④ Les œuvres du peintre Pierre Paul Rubens sont des pièces maîtresses de la collection.

2 Neue Pinakothek

Actuellement en cours de rénovation, la Nouvelle Pinacothèque sera fermée au public pendant plusieurs années. Durant cette période, des œuvres majeures du XIX^e siècle sont visibles à l'Alte Pinakothek et à la Sammlung Schack. L'exposition « Von (De) Goya bis (à) Manet » de l'Alte Pinakothek présente une sélection de toiles et sculptures ; voir en un seul et même lieu les œuvres les plus connues de ces deux musées est une occasion à ne pas manquer. La Collection Schack a réuni sous le titre « Spitzentreffen » (Rencontre au sommet) des œuvres de Spitzweg, Schwind, Rottmann, Böcklin et Feuerbach issues de la Neue Pinakothek. Pour tout renseignement concernant les travaux et expositions en cours, se reporter au site du Staatliches Bauamt et aux pages dédiées du site des Pinacothèques.

Adresse :
Barer Strasse 29

**Tarifs et rend. sur
la programmation
durant les travaux :**
[www.pinakothek.de/
en/neue-pinakothek](http://www.pinakothek.de/en/neue-pinakothek)



Actuellement
fermé

La Neue Pinakothek a été
conçue par l'architecte
Alexander von Branca.



« L'inauguration, il y a près de 200 ans, de l'Alte Pinakothek et de la Glyptothek, premiers musées de ce qui est aujourd'hui le Kunstareal, a marqué l'avènement de l'un des plus fascinants espaces culturels européens. »

Laura Schieferle, directrice
du Kunstareal München



3 Pinakothek der Moderne

La Pinacothèque d'Art moderne regroupe sous un même toit quatre musées différents : d'Art moderne, de Graphisme, d'Architecture et de Design. En complément des collections permanentes, des expositions temporaires d'envergure y sont régulièrement organisées. Le Musée se veut également un lieu de rencontre et accueille discussions et grands événements divers. Possédant l'un des plus riches fonds d'Europe, il ne manque pas de ressources lorsqu'il s'agit d'élaborer une programmation.

Adresse :
Barer Strasse 40

Tarifs et renseignements divers :
www.pinakothek-der-moderne.de/en



« Je suis absolument ravie de participer à ce projet qui me permet de faire partager aux visiteurs mon enthousiasme pour l'art et le design. »

Julie Akue, Pi.lotin



La « Neue Sammlung – The Design Museum » (Nouvelle Collection – Le musée du Design) de la Pinakothek der Moderne est l'un des plus importants musées d'Arts appliqués des XX^e et XXI^e siècles du monde.

Photos : Frank Stolle



Projet « Pi.lotier des visiteurs »

Tous les derniers dimanches du mois (de 11h30 à 13h), les Pi.loties c'est-à-dire des élèves formés à cet effet présentent les œuvres qu'ils préfèrent et ne demandent pas mieux que de dialoguer avec les visiteurs.euse.s. Les Pi.loties interviennent également au Museum Brandhorst ainsi qu'à l'Alte Pinakothek.

4 Museum Brandhorst

Derrière les 36.000 lamelles de céramique multicolore de sa façade se dissimulent des œuvres d'art datant du milieu du XX^e siècle à nos jours et représentant l'une des plus importantes collections européennes. Tout a commencé avec la Collection d'Anette et Udo Brandhorst, ouverte au public en 2009. Le Musée Brandhorst abrite aujourd'hui plus de 1.200 œuvres d'artistes précurseurs des XX^e et XXI^e siècles tels que Cy Twombly, Andy Warhol, Nicole Eisenman, Louise Lawler, Wolfgang Tillmans et Kerstin Brätsch. Les expositions abordent les grands thèmes qui préoccupent le milieu de l'art depuis les dernières décennies.

Adresse :

Theresienstrasse 35a

Tarifs et renseignements divers :

www.museum-brandhorst.de/en



Le Museum Brandhorst possède le plus grand nombre d'œuvres d'Andy Warhol en dehors des États-Unis, *Marylin* et *Boîtes de soupe* comprises.

5 Museum Villa Stuck

Le bâtiment est déjà à lui seul une œuvre d'art : Franz von Stuck n'a pas gagné l'immortalité uniquement grâce à ses toiles, mais aussi grâce à sa demeure, située non loin du Friedensengel (Ange de la Paix, monument). Plusieurs des salles historiques sont inspirées de l'Antiquité et richement décorées. Les œuvres d'art ne valent pas moins le détour : outre des tableaux majeurs de Stuck lui-même, le Musée accueille des expositions temporaires d'art contemporain. À l'issue de la visite, on prendra le temps de se rendre dans le Künstlergarten (jardin des artistes) avec ses carrés de pelouse strictement alignés et sa pergola verdoyante.

Adresse :

Prinzregentenstrasse 60

Tarifs et renseignements sur la programmation durant la fermeture :

www.villastuck.de/en



Pourquoi se contenter d'admirer et ne pas créer à son tour ? La Villa Stuck organise régulièrement des ateliers créatifs destinés aux enfants et aux adultes. Le programme vaut le coup d'œil !

Actuellement fermé

Photos : Frank Stolle



La couleur et l'éclat des lamelles de céramique, qui revêtent la façade du Museum Brandhorst, varient en fonction de l'heure, de la luminosité et de l'angle de vue.



Vue de l'extérieur, la Villa Stuck est l'exemple même du néoclassicisme le plus strict.



Les artistes du Cavalier bleu passent pour avoir ouvert la voie à l'Art moderne.

6 Lenbachhaus / Kunstbau

À la fin du XIX^e siècle, le peintre muni-chois Franz von Lenbach se fit construire une villa de style toscan à proximité de la Königsplatz (place Royale). De nos jours, ladite villa ou Lenbachhaus doit sa renommée avant tout aux œuvres du Cavalier bleu, dont elle abrite la plus grande collection au monde. Elle rassemble des toiles de Wassily Kandinsky, Gabriele Münter, Alexej von Jawlensky, Marianne von Werefkin et d'autres artistes membres du mouvement. En dehors de la peinture munichoise du XIX^e siècle, la Lenbachhaus présente aussi des créations de Joseph Beuys ou des œuvres de Gerhard Richter. Elle possède en outre avec l'annexe du Kunstbau, ancien tunnel de métro, l'un des lieux d'exposition d'art moderne et contemporain les plus fascinants de Munich.

Adresse :
Luisenstrasse 33

Tarifs et renseignements divers :

www.lenbachhaus.de/en



Photos : Anna-Lena Zintel ; Frank Stolle



« À quelle hauteur se situe la culture ?
Je dirais, à cette hauteur-là. »

Judith et Axel Milberg,
Historienne de l'art et acteur



7 Glyptothek

La Glyptothèque fut le premier musée de Munich à ouvrir ses portes au public et est le seul musée du monde à être entièrement consacré à la sculpture antique. Érigé sur des plans de Leo von Klenze, l'architecte du roi Louis I^{er}, et inauguré en 1830, il abrite des statues de marbre de l'Antiquité gréco-romaine dont les célèbres « Faune Barberini » et « Méduse Rondanini ». Bon plan en été : assister à l'une des représentations théâtrales données de juillet à septembre dans la superbe cour intérieure du Musée.

Adresse :
Königsplatz 3

Tarifs et renseignements divers :
www.antike-am-koenigsplatz.mwn.de/en



Le « Faune Barberini » aurait été réalisé en 220 avant J.-C. On peut admirer l'original à la Glyptothek de Munich.



Photos : Frank Stolle - Anne-Lena Zintel



« La passion empreinte de nostalgie du roi Louis I^{er} pour le classicisme et le Sud a marqué la ville de son empreinte. Tant et si bien qu'ici, à la Glyptothek, parmi tous ces Grecs et ces Romains, je me sens vraiment munichois. »

Axel Hacke, écrivain et chroniqueur

8 Staatliches Museum Ägyptischer Kunst

Le Musée d'État d'Art égyptien fait d'emblée penser à un temple ou à un tombeau royal. Il se trouve à l'intérieur d'un bâtiment en sous-sol auquel on accède par un portail monumental. Une fois dans le Musée, les visiteurs se retrouvent plongés dans l'Égypte ancienne. Cinq millénaires d'art et de culture sont retracés grâce à d'innombrables objets de cette époque reculée. La découverte de la collection est ponctuée de points d'orgue grâce à la présence de pièces aussi célèbres que le fragment du sarcophage doré de la reine Satdjéhouy ou la statue du dieu Horus en faucon.



Parmi les objets exposés au Musée d'Art égyptien figure notamment une corbeille tressée, qui faisait partie d'un mobilier funéraire. Elle contient encore le pain qui y fut déposé à l'origine.

Adresse :

Gabelsbergerstrasse 35

Tarifs et renseignements divers :

www.smaek.de/en



Le Musée est très apprécié des familles en raison de sa programmation destinée aux enfants.

9 Kunsthalle München

Située au cœur de la capitale bavaroise, la Kunsthalle München est l'un des lieux d'exposition les plus prisés de la ville. Elle propose trois grandes expositions par an, chacune portant sur un thème différent. Ne possédant aucune collection permanente, le site culturel dispose d'une grande marge de manœuvre et les thèmes qu'il aborde s'étendent de l'art antique à l'art contemporain. De l'artisanat d'art aux tableaux du portraitiste baroque Diego Vélasquez en passant par le design, la mode ou les photographies de Peter Lindbergh, l'inventaire des expositions de la Kunsthalle ne laisse d'impressionner.

Adresse :

Theatinerstrasse 8

Tarifs et renseignements divers :

www.kunsthalle-muc.de/en/informations-fr



Photos : Werner Böhm : Kunsthalle der Hypo-Kulturstiftung



La Kunsthalle se trouve à l'entrée des Fünf Höfe (Cinq Cours, passage abritant des commerces et des restaurants), à proximité de l'Odeonsplatz (place).

10 Staatliche Antikensammlungen

Sur la Königsplatz (place), juste en face de la Glyptothek, Munich possède un autre musée d'art antique de renommée internationale : les Staatliche Antikensammlungen (Collections d'Antiquités d'État). On peut y découvrir des œuvres d'art grecques, romaines et étrusques absolument remarquables. Le mérite en revient au roi de Bavière féru d'Antiquité, Louis I^{er} (1786–1868), qui dépêcha son agent artistique à Rome avec pour consigne de n'acquérir que des pièces exceptionnelles. La collection de vases grecs antiques notamment est l'une des plus importantes du monde.

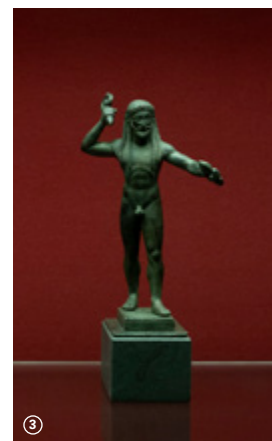
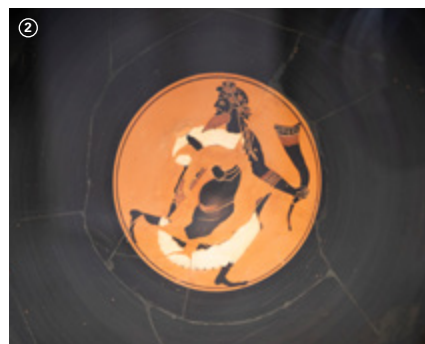
Adresse :
Königsplatz 1

Tarifs et renseignements divers :
www.antike-am-koenigsplatz.mwn.de/en



Lorsque l'on visite les Staatliche Antikensammlungen, on remonte le temps jusqu'à la période de l'Antiquité classique.

Photos : Frank Stolle



① Parmi les trésors des Collections figurent de magnifiques bijoux, dignes des plus grands orfèvres.

② Les vases antiques exposés ne laissent nullement indifférent. On reconnaît ici Dionysos, le dieu du vin.

③ À découvrir dans la collection : non seulement de petites statues en bronze (ici : Zeus, le roi des dieux), mais également des chefs-d'œuvre de l'art des souffleurs de verre et de l'art de la gravure sur pierre fine (glyptique).

④ L'un des départements du Musée est intégralement consacré à la fascinante civilisation étrusque.



L'accent mis au MUCA sur l'art urbain et le street art fait de la visite de ce musée une expérience inédite.

11 Museum of Urban and Contemporary Art (MUCA)

Une ancienne centrale électrique sert de décor au premier musée d'Art urbain d'Allemagne. Y sont exposés des artistes issus de la mouvance « art urbain et street art », (re)connus en Allemagne et dans le monde. Les expositions, qui font dialoguer des œuvres d'art urbain et d'art contemporain, ne manquent pas d'intérêt non plus. La façade du bâtiment vaut à elle seule le coup d'œil : elle est signée du street artiste Stohead et évoquerait l'art de la calligraphie.

Adresse :
Hotterstrasse 12

Tarifs et renseignements divers :
www.muca.eu/en



Découvrir l'art là où on ne l'attend pas – c'est l'objectif du Street Art Bike Tour (circuit à vélo) à travers Munich que propose le MUCA. On apprend énormément de choses à cette occasion sur les origines du graffiti.

Photos : Frank Stolle



« Il émane une telle énergie de l'art exposé ici, même les enfants aiment Banksy et Cie. Leurs œuvres parlent tout simplement la langue d'aujourd'hui ! »

Funda Vanroy, animatrice/présentatrice



12 Haus der Kunst

Située à la lisière de l'Englischer Garten (Jardin anglais), la Haus der Kunst (maison de l'Art) est un centre d'art contemporain doté d'une programmation transdisciplinaire. Elle propose des expositions temporaires de jeunes talents comme d'artistes confirmés, mais aussi des performances, installations, projections de films et, une fois par mois, un concert de musique contemporaine (série « Tune »). Conçu pour être la « maison de l'Art allemand » et inauguré en 1937, le Musée ne fait pas l'impasse sur cette période de son histoire : l'Archiv Galerie a d'ailleurs été créée à cet effet. La Haus der Kunst se veut un espace de rencontre, dont l'offre a la participation du public pour finalité.

Adresse :

Prinzregenten-
strasse 1

Tarifs et renseignements divers :

www.hausderkunst.de/en



L'Englischer Garten (Jardin anglais) commence juste derrière la Haus der Kunst.



« Les meilleurs sont ceux qui explorent les limites de leur discipline, cela vaut pour la Haus der Kunst comme pour l'Eisbachwelle (spot de surf). Se jeter à l'eau en fait partie. »

Stephanie Pirron, surfeuse/diplômée en sciences du sport



Dans la Grüne Galerie (Galerie verte), on peut admirer plus de 70 tableaux.

13 Residenzmuseum

La Residenz est l'un des plus grands ensembles palatiaux d'Allemagne et fut, jusqu'en 1918, à la fois la résidence privée et le siège du pouvoir de la dynastie des Wittelsbach. Cette particularité en fait l'un de ces lieux d'exposition qui valent le détour ne serait-ce qu'en raison des bâtiments eux-mêmes. Salles d'apparat historiques, Schatzkammer (Trésor) et collections donnent une idée de ce qu'était, à travers celle des Wittelsbach, la vie d'une famille de l'aristocratie. Mobilier, tableaux, tapisseries, sculptures et objets d'art se trouvent encore pour la plupart d'entre eux à leur emplacement d'origine.

Adresse :
Residenzstrasse 1

Tarifs et renseignements divers :
www.residenz-muenchen.de/englisch/tourist



À l'entrée de la Residenz, plusieurs lions montent la garde. Leur caresser la truffe porterait bonheur selon une croyance largement répandue à Munich.

Photos : Frank Stolle

Autres musées d'art et lieux d'exposition

● Artothek & Bildersaal

De l'art à emporter ! C'est la raison d'être de l'Artothèque qui propose de ne pas se contenter de regarder les œuvres de plus de 2.000 artistes locaux, mais de les emprunter et de les emporter chez soi.

Rosental 16 (nouvelle adresse à partir de mai 2025, encore inconnue à l'heure actuelle)

www.artothek-muenchen.de



© Arthothek München

● Galerie Bezirk Oberbayern

« Art inclus ! » Telle est la devise de la galerie du District de Haute-Bavière qui propose trois expositions doubles par an. Les œuvres doivent, autant que possible, pouvoir être appréciées de tous les visiteurs.

Prinzregentenstrasse 14
www.bezirk-oberbayern.de/kultur/galerie-bezirk-oberbayern/zur-galerie

● Kunstarkaden

Les Arcades de l'Art mettent à l'honneur les expérimentations artistiques de jeunes créateurs d'origines culturelles variées. Elles se veulent un espace où des œuvres différenciant radicale-

ment de ce qu'on a l'habitude de voir ont droit de cité.

Sparkassenstrasse 3

www.kunstarkaden-muenchen.de/en

● Archiv Geiger

On peut y voir des œuvres du Munichois Rupprecht Geiger, architecte, peintre et sculpteur abstrait. Dans son ancien atelier, les visiteurs peuvent laisser agir sur eux la force émanant des couleurs et des formes de ses créations.

Muttenthalerstrasse 26

www.archiv-geiger.de/en



© Archiv Geiger

● Galerie der Künstler*innen

Située près du Museum Fünf Kontinente, la galerie des Artistes accueille créateurs prometteurs et confirmés. Les expositions permettent de découvrir les artistes en vogue à Munich à un moment donné.

Maximilianstrasse 42

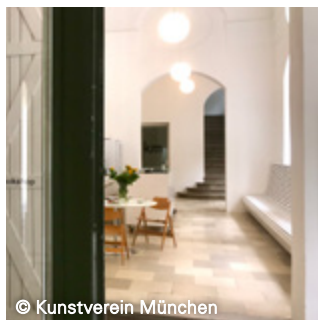
www.muenchen.de/sehenswuerdigkeiten/museen/galerie-der-kuenstlerinnen

● Kunstverein München

Une institution qui compte dans le milieu de l'art muni-chois. Situé dans le Hofgarten (jardins), le siège de l'association fait face à la Münchner Residenz. Depuis 1823, elle promeut de jeunes créateurs d'art contemporain. Les jeunes artistes se retrouvent volontiers dans ses locaux.

Galeriestrasse 4

www.kunstverein-muenchen.de/en



© Kunstverein München

● Kunstfoyer Versicherungskammer Kulturstiftung

Le Kunstfoyer fait partie de la fondation culturelle de la Versicherungskammer (compagnie d'assurances) et veut rendre art et culture accessibles à un large public. Le Foyer d'art est réputé pour ses expositions (photographie notamment) de haut niveau et expose les œuvres d'artistes renommés du monde entier.

Maximilianstrasse 53
(Thierschplatz à partir du printemps 2025)

www.versicherungskammer-kulturstiftung.de/en/kunstfoyer



● Lothringer 13 Halle

Ancienne zone industrielle du quartier de Haidhausen où des artistes du monde entier se voient offrir la chance d'ex-

poser. Au vu de la complexité conceptuelle de l'art contemporain, l'ancienne usine d'alésage de cylindres de moteurs constitue vraiment un cadre approprié.

Lothringer Strasse 13

www.lothringer13.com/en

● Maximiliansforum

Le Maximiliansforum joue un rôle d'interface entre les arts appliqués et l'art libre. Au tournant des années 2000, le passage piétons souterrain de la Maximilianstrasse fut transformé en lieu d'exposition d'œuvres d'art et de design. On y découvre en continu installations et expositions ; discussions sur l'art ou performances y sont aussi proposées.

Unterführung, Maximilianstrasse 38

www.maximiliansforum.de

● Sammlung Goetz

La Collection d'Ingvild Goetz est l'une des institutions artistiques privées majeures en Allemagne. À l'intérieur du bâtiment conçu par Herzog & de Meuron, les visiteurs peuvent admirer plus de 5.000 œuvres de courants divers. L'accent est mis sur le graphisme, la peinture et l'art médiatique. Le musée se visite sur inscription.

Oberföhringer Strasse 103

www.sammlung-goetz.de/en

● Bergson Kunstkraftwerk

La Centrale d'art Bergson n'est autre qu'une centrale thermique désaffectée et classée, qui a été reconvertie en espace public à usage artistique, culturel et événementiel. Son architecture et ses 25 mètres de hauteur sous plafond font



© Bergson Kunstkraftwerk

de l'ancien bâtiment industriel un cadre d'expositions, de concerts et de manifestations remarquable. Les surfaces d'exposition (anciens silos à charbon et bâtiment neuf) sont utilisées par la König Galerie, bien connue à l'international.

Am Bergson Kunstkraftwerk 2

www.bergson.com/en

● Rathausgalerie

Au cœur du Rathaus (Hôtel de Ville), les visiteurs peuvent découvrir des œuvres contemporaines d'artistes locaux. Ce qui distingue cette galerie, c'est le lieu dans lequel elle se trouve. Le style néogothique et la coupole de verre (huit mètres de hauteur) de l'ancien hall des guichets, là où les Munichois

s'acquittaient de leurs impôts, en imposent toujours.

Marienplatz 8

www.rathausgalerie-muenchen.de/en

● Sammlung Schack

Remarquable collection de la peinture allemande du XIX^e siècle, la Sammlung Schack donne un bon aperçu des aspirations et rêves du romantisme tardif. Elle réunit quelque 180 tableaux d'artistes allemands tels qu'Arnold Böcklin, Franz von Lenbach ou Anselm Feuerbach.

Prinzregentenstrasse 9

www.pinakothek.de/en/sammlung-schack



14 Deutsches Museum

Le Musée allemand n'est pas seulement l'un des plus grands musées des sciences et techniques du monde, il se distingue aussi par l'approche didactique qui est la sienne : toucher et expérimenter n'y sont pas seulement autorisés, mais explicitement souhaités. Présentations, expériences et démonstrations permettent de découvrir et de se familiariser avec les lois de la nature, avec les technologies et les sciences. Le Musée exauce ainsi le vœu de son fondateur Oskar von Miller, qui désirait amener la population à se confronter aux récentes avancées technologiques.

Adresse :
Museumsinsel 1

Tarifs et renseignements divers :
www.deutsches-museum.de/en/museum-island/preparer-votre-visite



Le Deutsches Museum propose chaque semaine plusieurs ateliers : le samedi après-midi, on peut enfiler une blouse blanche et, en s'acquittant d'un supplément, isoler son ADN à partir de cellules de son épithélium buccal.

15 Deutsches Museum Verkehrszentrum

Du vélo à la locomotive à vapeur, de la motocyclette au train à sustentation magnétique, presque tous les moyens techniques auxquels l'être humain a ou a eu recours pour se déplacer se trouvent au Centre des transports du Deutsches Museum. Occupant les pavillons classés de l'ancien parc des expositions, les collections sont réparties en trois espaces thématiques : Circulation urbaine, Voyage et Mobilité. L'un des points d'orgue n'est autre qu'un simulateur procurant les sensations éprouvées par les passagers d'une calèche il y a 100 ans. La première automobile du monde, due à Carl Benz, fait aussi partie des trésors du Musée.

Adresse :
Am Bavariapark 5

Tarifs et renseignements divers :
www.deutsches-museum.de/en/verkehrszentrum



Avis aux amateurs de trains électriques : on peut assister tous les jours à des présentations du train miniature, bruitages compris.



Grâce aux innombrables objets originaux qui y sont exposés, le Deutsches Museum permet de se familiariser avec les avancées scientifiques.



Lorsque l'on s'intéresse à la mobilité, une visite du Verkehrszentrum du Deutsches Museum s'impose.

16 Museum Mensch und Natur

À Nymphenburg, on ne fait pas qu'admirer l'architecture du château, on apprend aussi beaucoup de choses sur la nature. Le musée de l'Homme et de la Nature aborde de façon interactive des thèmes tels que les animaux préhistoriques, le volcanisme ou les tremblements de terre. Fidèle à sa devise « les sciences de la nature par l'expérience », le Musée permet d'acquérir des connaissances à partir des originaux de ses collections, de reproductions à l'identique ou de bornes interactives. Les enfants adorent le simulateur sismique (six magnitudes différentes).

Adresse :
Schloss
Nymphenburg

Tarifs et renseignements divers :
www.mmn-muenchen.de



« Durant mes expéditions dans le désert, je souffre terriblement de la chaleur et de la sécheresse. Aussi, lorsque je viens ici, je constate avec soulagement que la géographie n'est pas forcément une matière poussiéreuse ou aride. »

Michael Martin, photographe/grand voyageur

Zum Fressen gern
Von den Mahlzeiten der Tiere



Au Museum Mensch und Natur, les sciences naturelles sont souvent abordées de manière ludique.



Photos : Christian Kasper ; Anne-Lena Zintel

17 BMW Welt

Vu de l'extérieur, il vaut déjà le détour : son architecture spectaculaire est l'œuvre de l'agence Coop Himmelb(l)au. Il n'existe pratiquement pas un site touristique à Munich qui attire autant de visiteurs que le BMW Welt (Univers BMW). À l'intérieur se côtoient le présent et l'avenir de la mobilité, tels que BMW les conçoit. Ceux et celles qui souhaitent en savoir plus, se rendront au BMW Museum situé en face. Ce dernier accueille des expositions temporaires consacrées aux voitures, motos et autres moteurs qui ont marqué l'histoire du constructeur bavarois.

Adresse :
Am Olympiapark 1

Tarifs et renseignements divers :
www.bmw-welt.com/en



Pour le BMW Group, le BMW Welt n'est pas qu'un espace de découverte, c'est aussi un centre de livraison. Ainsi peut-on, de la passerelle située à l'intérieur, assister à la remise des voitures neuves à leurs propriétaires.

La construction du BMW Welt a nécessité 2.000 tonnes d'acier.



Photos : Frank Stolle, Sigi Müller, BMW AG



①



②



③



④

① Sculpture cinétique à base de boules de métal suspendues visible au BMW Museum.

② Le Musée présente des modèles du constructeur devenus mythiques, telle cette voiture de sport ayant appartenu à Elvis Presley.

③ Emblème du BMW Group, le « quatre cylindres » abrite le siège de l'entreprise. Le BMW Museum se trouve juste à côté.

④ La double hélice est sans doute la partie la plus impressionnante du bâtiment qui abrite le BMW Welt.

Autres musées d'histoire naturelle et techniques

● MVG Museum

Les transports en commun de la Ville de Munich ont leur musée. 25 tramways, bus, atterages et véhicules utilitaires de différentes époques se partagent les 5.000 mètres carrés de sa superficie. C'est l'endroit idéal pour tous les fans de technique ou les nostalgiques des réseaux de transports publics.

Ständlerstrasse 20

www.mvg.de/ueber-die-mvg/mvg-museum.html

● Deutsches Jagd- und Fischereimuseum

Dans la zone piétonne, l'ancienne église des Augustins abrite le Musée allemand de la chasse et de la pêche. On peut y voir pièces historiques, tableaux et autres animaux naturalisés. Les visiteurs en sauront plus sur les espèces endémiques grâce au « sentier forestier » et découvriront le monde aquatique grâce aux « Wasserwelten – Fischgeschichten ».

Neuhauser Strasse 2

www.jagd-fischerei-museum.de/en

© Deutsches Jagd- und Fischereimuseum



● Deutsches Museum Flugwerft Schleissheim

Où comment revivre l'histoire de l'aviation allemande et cela, sur l'un des premiers aéroports de Bavière. Quelque 70 avions, certains datant des débuts de l'histoire de l'aviation, témoignent du goût de l'aventure de l'être humain. L'aérodrome, qui fait partie de l'annexe du Deutsches Museum, est toujours en service et se visite également.

Eiffnerstrasse 18, Oberschleissheim

www.deutsches-museum.de/en/flugwerft-schleissheim



● Paläontologisches Museum München

À quoi ressemblait la vie sur Terre il y a 5 ou 500 millions d'années ? Les fossiles que l'on découvre au Musée paléontologique permettent de remonter le temps jusqu'aux prémices de la vie. Absolument passionnante, l'exposition est tout à fait accessible aux enfants et aux adolescents.

Richard-Wagner-Strasse 10

bspag.snsb.de/palaeontologisches-museum-muenchen/?lang=en

● Museum Mineralogia

Avis aux fans de cailloux ! Le Museum Mineralogia compte parmi les plus importantes collections minéralogiques d'Allemagne. On y fait maintes découvertes : météorites, minerais rares par exemple.

Theresienstrasse 41, entrée : Marianne-von-Werefkin-Weg

www.mineralogische-staatssammlung.de/?lang=en



© Museum Mineralogia

● Landesamt für Digitalisierung, Breitband und Vermessung

La mesure du monde vue de Bavière. L'Office bavarois de la numérisation, du large bande et des mesures propose visites guidées et expositions sur l'histoire des techniques de mesure en Bavière. On peut aussi en apprendre davantage sur l'histoire de l'imprimerie et la lithographie.

Alexandrastrasse 4

www.ldbv.bayern.de/aktuell/galerie.html

● Botanischer Garten München-Nymphenburg

Sa diversité et son rôle de premier plan dans la recherche

valent au Jardin botanique de Munich-Nymphenburg d'être reconnu dans le monde entier. Plus de 16.000 espèces et sous-espèces botaniques y sont cultivées sur une superficie de 21,2 ha et en serres. Une visite s'impose à la fin de l'hiver quand, dans les serres, des milliers de chrysalides se métamorphosent en papillons !

Menzinger Strasse 65

botmuc.snsb.de/?lang=en



© Botanischer Garten München-Nymphenburg

● Geologisches Museum München

Pour découvrir le monde sous nos pieds. Le Musée géologique fait partie de la Collection paléontologique et géologique de l'État bavarois. Il donne un bon aperçu du domaine des sciences de la terre. Les expositions permanentes « Bayerns steinige Geschichte » (Histoire géologique de la Bavière) et « Erdkruste im Wandel » (L'écorce terrestre en mouvement) sont tout à fait accessibles aux plus jeunes.

Luisenstrasse 37

bspag.snsb.de/geologisches-museum-muenchen/?lang=en

18 Münchner Stadtmuseum

Mémoire matérielle de Munich, le Musée de la Ville propose un voyage à travers l'histoire de la capitale bavaroise. C'est le plus grand musée municipal d'Allemagne non seulement par sa superficie – il occupe des locaux constitués de parties datant d'époques différentes – mais aussi par la diversité thématique de ses collections : arts appliqués, Munich et sa culture, photographie, cinéma, graphisme, peinture, publicité, théâtre de marionnettes, arts forains, musique et mode. Un parcours de visite très instructif pour un musée qui a tout pour plaire aux enfants et adolescents !

Adresse :
St.-Jakobs-Platz 1

Tarifs/rens. sur la programmation durant la fermeture :
www.muenchner-stadtmuseum.de/en



Actuellement fermé



On peut admirer au Musée une maquette en bois de l'Altstadt (vieille ville) réalisée entièrement à la main (échelle 1/500).



« L'image de Munich, que l'on découvre ici, va bien au-delà des habituels clichés. C'est une vision vraiment rafraîchissante de l'histoire de la ville ! »

Christian Schottenhamel, l'un des brasseurs de la tente « Schottenhamel » (**Oktoberfest**)



Photos : Frank Stolle / Anne-Lena Zintel



Au NS-Dokumentationszentrum, l'entrée est libre pour tous les visiteurs.euse.s.

19 NS-Dokumentationszentrum München

Le NSDAP (Parti national-socialiste des travailleurs allemands) fut créé le 20 février 1920 – à Munich, ce qui explique que la ville soit perçue comme la « capitale du Mouvement » et associée comme nulle autre à l'histoire du nazisme. Au Centre de documentation sur le national-socialisme, on regarde les heures sombres du passé en face. Outre l'exposition permanente, une plateforme d'apprentissage permet d'approfondir ses connaissances sur le nazisme sans compter les expositions temporaires, une programmation événementielle et une offre éducative très riches. Tout cela dans le but de rendre la culture mémorielle accessible à tous.

Adresse :

Max-Mannheimer-Platz 1

Tarifs et renseignements divers :

www.nsdoku.de/en/francais



Le site du NS-Dokumentationszentrum n'a pas été choisi par hasard : c'est là que se trouvait, jusqu'à sa destruction en 1945, le siège du NSDAP, surnommé la « Maison brune ».

Photos : Frank Stolle ; Orla Connolly



①



②

① Cette sculpture d'Hubertus von Pilgrim rappelle la « marche de la mort » des déportés du camp de concentration de Dachau.

② Le Musée propose différents formats de médiation culturelle : conférences, visites guidées...

③ Photographies, documents, textes mais aussi projection de films et bornes médiatiques font toucher du doigt ce que fut la politique d'épuration et de persécution du régime national-socialiste.



③

20 Jüdisches Museum München

Le Musée juif permet de se faire une idée de la vie des Juifs à Munich d'hier à aujourd'hui. Il aborde ce faisant les diverses facettes de l'histoire, de l'art et de la culture juifs. Récits de témoins d'époque, photographies, illustrations et objets révèlent ce qui fonde les identités et manières de voir les choses juives. Le Musée se veut un lieu d'échanges : il propose, outre l'exposition permanente, des expositions temporaires consacrées aux environnements de vie juifs, aux migrations et à l'implication.

Adresse :

St.-Jakobs-Platz 16

Tarifs et renseignements divers :

www.juedisches-museum-muenchen.de/en



Le Musée forme avec la synagogue et le Centre de la Communauté israélite un ensemble architectural homogène sur la St.-Jakobs-Platz (place).

21 Bayerisches Nationalmuseum

En 1851, le roi Maximilian II de Bavière se rendit à l'Exposition universelle de Londres et fut enthousiasmé par le principe de la présentation d'une nation au travers de ses plus grandes réalisations. C'est dans cet esprit qu'il créa, en 1855, le Musée national bavarois qui retrace de façon magistrale l'histoire artistique et culturelle européenne en Bavière. Les collections réunissent des œuvres d'art locales et européennes (sculptures, tableaux et artisanat d'art) du début du Moyen-Âge au Jugendstil. À ne pas manquer : la collection de crèches avec des figurines issues de Naples, de Sicile et des Alpes.

Adresse :

Prinzregentenstrasse 3

Tarifs et renseignements divers :

www.bayerisches-nationalmuseum.de/en



Photos : Daniel Schvarcz ; Frank Stolle

Les imposants socles en pierre sont une manière de rappeler le mur des Lamentations à Jérusalem.



Le cœur des collections est constitué d'objets et d'œuvres d'art ayant appartenu aux Wittelsbach, la famille royale de Bavière.

22 Museum Fünf Kontinente

Le Musée des Cinq Continents a une longue histoire derrière lui : inauguré en 1862 sous le nom de Collection ethnographique royale, il n'a cessé depuis d'accueillir de nouveaux objets de la vie quotidienne, culturels ou des œuvres d'art provenant du monde entier. Il a pour ambition de rendre compte de la richesse culturelle de l'humanité. Rassemblant plus de 160.000 artefacts issus d'Afrique, des Amériques, d'Australie et d'Océanie, ses collections ethnologiques comptent parmi les plus importantes du monde. Conçues et présentées avec le doigté qui s'impose, les expositions du Musée sont autant de contributions à la lutte contre la xénophobie et les discriminations.

Adresse :

Maximilianstrasse 42

Tarifs et renseignements divers :

www.museum-fuenf-kontinente.de/services/english-summary.html



« Au Museum Fünf Kontinente, je me sens chez moi... Il y a tellement de recoins qui me donnent envie de m'attarder ou de rêvasser. Chaque fois, je découvre de nouveaux points communs entre des cultures différentes. Notre patrie, c'est le monde... »

Masako Ohta, pianist



Ensemble de statues dans la salle des Bouddhas : il est rare de trouver une telle collection en dehors de d'Asie.

Photos : Frank Stolle



23 Schlossanlage Schleissheim

S'il est l'un des plus beaux et des plus vastes ensembles baroques d'Allemagne, le domaine de Schleissheim fut d'abord une simple maison de maîtres que le duc de Bavière Wilhelm (Guillaume) V fit bâtir en 1598. Son fils, le prince-électeur Maximilian Ier en fit un château. Le site connut une nouvelle métamorphose à l'initiative de l'électeur Max Emanuel (1679-1726) qui, aspirant à devenir empereur, souhaitait une résidence à la hauteur de ses ambitions. Très étendu, le domaine du château est resté quasiment inchangé depuis. Tant qu'à venir jusqu'ici, pourquoi ne pas en profiter pour visiter le Flugwerft Schleissheim (chantier de construction aéronautique), annexe du Deutsches Museum retraçant l'histoire de l'aviation ?

Adresse :

Max-Emanuel-Platz 1, Oberschleissheim

Tarifs et renseignements divers :

www.schloesser-schleissheim.de/englisch/tourist/index.htm



Le Grosser Saal (grande salle) immaculé du Neues Schloss (Nouveau Château) de Schleissheim.

24 Schloss Nymphenburg

Le château de Nymphenburg est l'un des sites touristiques majeurs de Munich. Érigé il y a plus de 345 ans à l'initiative du prince-électeur Ferdinand Maria, il a acquis son envergure actuelle sous le règne de l'électeur Max Emanuel. Les Munichois.es et visiteur.euse.s du monde entier y flânent aujourd'hui et ne laissent d'admirer ce château baroque et le romantisme sauvage de son parc, qui abrite quatre petits pavillons. À ne pas manquer à l'intérieur du château : le Steinerner Saal (salle des fêtes) réputé pour son cycle de fresques, la chambre qui vit naître Louis II ou la Schönheitengalerie (galerie des Beautés) du roi Louis I^{er}.

Adresse :

Schloss Nymphenburg 1

Tarifs et renseignements divers :

www.schloss-nymphenburg.de/englisch/tourist/index.htm



Sous Max Emanuel, on aimait voguer sur les canaux à bord d'une gondole ou d'un bateau d'apparat. On peut aujourd'hui encore faire un tour en gondole sur le canal de Nymphenburg.

Photos : Frank Stolle - Bayerische Schlösserverwaltung



Le Schloss Nymphenburg se dresse à l'une des extrémités d'une longue perspective qui, longeant le canal, mène jusqu'à l'autre extrémité du parc.

Objets d'art, de la vie de tous les jours ou issus de mobiliers funéraires relatent l'histoire des lointains ancêtres des Bavarois.



25 Archäologische Staatssammlung

Plus de 20 millions d'objets, mis au jour lors de fouilles menées dans toute la Bavière, sont conservés au sein de la Collection archéologique d'État. Les plus remarquables sont exposés, tels que l'embarcation creusée il y a 3.000 ans dans un tronc d'arbre (ancêtre du bateau) ou le corps momifié découvert dans une tourbière de la région de Peiting. Ainsi peut-on remonter le cours de l'histoire de l'être humain depuis le début de son installation en Bavière il y a 140.000 ans à nos jours. De la préhistoire au Moyen-Âge et à l'ère moderne en passant par l'époque romaine, artefacts et autres vestiges nous éclairent sur le passé.

Adresse :
Lerchenfeld-
strasse 2

Tarifs et renseignements divers :
www.archaeologie.bayern/en/



Dans l'une des salles, on voit littéralement sous la surface de la Terre : les trouvailles (ossements vieux de plusieurs millénaires mis au jour dans une boucherie près d'Augsbourg par ex.), sont exposés dans des vitrines dans lesquelles on peut pénétrer.

Photos : Archäologische Staatssammlung, Stefanie Friedrich

Histoire culturelle : autres musées et lieux de mémoire

● Monacensia

Refuge de bibliophiles, la Monacensia, située dans la Hildebrandhaus (ancienne villa d'artiste) est le rendez-vous des lycéens, étudiants, journalistes et de tous ceux qui aiment la littérature. Ses expositions diverses et variées traitent de sujets politiques, artistiques ou sociétaux.

Maria-Theresia-Strasse 23

www.muenchner-stadtbibliothek.de/monacensia-im-hildebrandhaus



● DenkStätte Weisse Rose

Le mémorial de la Weisse Rose (Rose blanche) à Munich rappelle la résistance étudiante contre le régime nazi durant la Deuxième Guerre mondiale. Il se trouve à l'intérieur du bâtiment principal de l'université de Munich, la Ludwig-Maximilians-Universität (LMU), là où

les membres du groupe de la Weisse Rose distribuèrent des tracts appelant à renverser la dictature national-socialiste.

LMU, Geschwister-Scholl-Platz 1
www.weisse-rose-stiftung.de/white-rose-foundation

● KZ-Gedenkstätte Dachau

Le camp de concentration de Dachau est aujourd'hui un mémorial. Aménagé en mars 1933, ce fut le premier camp de concentration ouvert par les national-socialistes. C'est aujourd'hui un lieu de mémoire et de transmission.

Alte Römerstrasse 75, Dachau

www.kz-gedenkstaette-dachau.de/fr

● Bayerische Staatsbibliothek

La bibliothèque de tous les superlatifs. Créée en 1558, la Bibliothèque nationale bavaroise était alors celle de la cour des Wittelsbach, la famille régnante. À l'heure actuelle, le fonds de la plus grande bibliothèque scientifique universelle d'Allemagne est constitué de plus de 38 millions d'éléments multimédias.

Ludwigstrasse 16

www.bsb-muenchen.de/en

26 Valentin-Karlstadt-Musäum

Le Valentin-Karlstadt-Musäum n'est pas un musée comme les autres : on n'y verra aucun tableau de maître mais beaucoup d'objets inattendus. Il est dédié à la vie et à l'œuvre de l'humoriste et chanteur munichois Karl Valentin (1882–1948) et de son épouse non moins talentueuse, Liesl Karlstadt, ainsi qu'à l'histoire des chanteurs populaires munichois. Doté d'un humour désopilant, Valentin est aujourd'hui encore connu et apprécié bien au-delà de la Bavière. On découvrira entre autres au Musée la brique de quatre kilos que l'on devait présenter en guise de « ticket d'entrée » lors de l'inauguration ou le clou auquel Valentin accrocha, lorsqu'il le rendit, son tablier de menuisier (son premier métier) pour se lancer dans une carrière d'humoriste.

Adresse :

Im Tal 50 (dans la tour de l'Isartor)

Tarifs et rens. sur la programmation durant la fermeture :

www.valentin-karlstadt-musaeum.de



Actuellement fermé



L'exposition est consacrée au couple d'artistes formé par Liesl Karlstadt et Karl Valentin, couple qui n'engendrait pas la mélancolie.



Photos : Christian Kasper ; Anne-Lena Zintel



« Pourquoi je percussionne pour Karl Valentin ? Parce que nous, les chanteurs et les musiciens de folk, nous devons nous serrer les coudes ! »

Elena Rakete, percussionniste de The Moonband

27 Spielzeugmuseum

Pour réveiller l'enfant qui sommeille en chacun de nous. Niché dans la tour de l'Altes Rathaus (Ancien Hôtel de Ville) et donnant sur la Marienplatz, le musée du Jouet a tout d'une maison de poupées. Petits et grands y revivront l'évolution du jouet sur plus de quatre cents ans : petits trains, machines à vapeur, poupées, ours en peluche, avions ou robots se succèdent au fil des espaces de l'exposition. Des petites figurines en bois du XIX^e siècle à la première Barbie (1959), la vision de tous ces jouets a de quoi rendre nostalgique plus d'un visiteur.



Avoir des jouets fut longtemps un privilège. Le Musée possède une collection d'animaux miniature façonnés dans de la mie de pain par des enfants, dont les parents n'avaient pas les moyens de leur offrir des jouets en tôle.

Adresse :
Marienplatz 15

Tarifs et renseignements divers :
www.spielzeugmuseummuenchen.de/en



Au Spielzeugmuseum, l'exposition de jouets, dont certains ont plus de 200 ans, s'étend sur quatre étages.

28 FC Bayern Museum

Club légendaire fondé en 1900, le FC Bayern a écrit de belles pages de l'histoire du sport. Le musée du FC Bayern de l'Allianz Arena retrace les grandes heures du club champion d'Allemagne en nombre de titres. En effet et contrairement à la plupart des musées consacrés au football, celui-ci ne se résume pas à une exposition de coupes, crampons et autres maillots mais propose une expérience immersive à ses visiteur.euse.s. Ces dernier.ère.s peuvent s'y laisser à nouveau envahir par l'émotion que procure une victoire ou une défaite. Fébrilité garantie !

Adresse :
Allianz Arena,
Franz-Beckenbauer-Platz 5

Tarifs et renseignements divers :
www.fcbayern.com/museum/fr



Et si vous descendiez dans l'Arena ? Le FC Bayern Museum propose aussi des visites guidées de l'Allianz Arena et même un « Matchday Special » les jours de match en présence de grands noms du FCB.



Le FC Bayern Museum est le plus grand musée de club d'Allemagne.

29 Bier- und Oktoberfestmuseum

Munich est connu du monde entier pour trois choses : le FC Bayern, l'**Oktoberfest** et la bière. Pour tout savoir sur l'essor des deux dernières, rendez-vous au musée de la Bière et de la **Oktoberfest**. Il se trouve dans la plus ancienne maison de Munich : elle date de 1340. Y sont notamment exposés les plus anciennes chopes de bière du XIX^e siècle et des portraits des anciens Bierbarone (brasseurs historiques) de Munich. On y découvre l'histoire de la bière et comment des festivités organisées pour un mariage, dont une course de chevaux, on en est arrivé à la **Oktoberfest**. C'est le bon plan en matière de musées à Munich.

Adresse :
Sterneckerstrasse 2

Tarifs et renseignements divers :
www.bier-und-oktoberfest-museum.de



Envie d'une bière de Munich ou d'une spécialité bavaroise à l'issue de la visite du Musée ? Le « Museumsstüberl » est l'endroit idéal pour satisfaire l'une et l'autre !



L'atmosphère qui est celle de la plus ancienne maison de Munich convient parfaitement à l'exposition permanente du musée de la Bière et de la **Oktoberfest**.



Photos : Anna-Lena Zintel ; Frank Stolle

① Toujours présents dans les mémoires : le prince héritier Ludwig et la princesse Thérèse au mariage desquels l'**Oktoberfest** doit son existence.

② La collection de chopes de bière du Musée est impressionnante.

③ Quelque calés que puissent être les fans de la plus grande fête populaire du monde, ils apprendront encore des choses dans ce musée.

④ Cette publicité ne date pas d'hier mais son message est toujours valide : la fraîcheur de la bière du « Museumsstüberl » est garantie.



Après d'importants travaux de rénovation, le Musée alpin brille d'un nouvel éclat.

30 Alpinen Museum

Munich ne serait pas Munich sans sa proximité avec les Alpes. Pour une première approche, on peut se rendre au Musée alpin situé sur la Praterinsel (île) du quartier de Lehel, au cœur de la ville. On y trouvera tout ce qu'il faut savoir sur la montagne et l'alpinisme. Des expositions temporaires et des conférences viennent compléter l'exposition permanente sur l'alpinisme. La bibliothèque est un autre temps fort de la visite : son fonds est en effet l'un des plus riches qui soient sur l'alpinisme, les montagnes et les sports de montagne.

Adresse :
Praterinsel 5

Tarifs et renseignements divers :
[www.alpenverein.de/
kultur/museum](http://www.alpenverein.de/kultur/museum)



Photos : Frank Stolle



« Munich est pour moi la capitale du sport de montagne. On y trouve le plus grand nombre d'alpinistes et avec l'Alpinen Museum, un lieu où vit la culture alpine. »

Alexander Huber,
alpiniste professionnel et grimpeur de l'extrême

31 Museum Nymphenburger Porzellan

Situé dans l'aile sud du château, où se trouvaient jadis les écuries, le musée de la Porcelaine de Nymphenburg abrite une collection exceptionnelle de porcelaines du XVIII^e au XX^e siècle. C'est le prince-électeur Max III Joseph qui fonda, au XVIII^e siècle, la manufacture princière. Elle produit aujourd'hui encore de la porcelaine et est réputée dans le monde entier pour son excellence. À l'époque, on n'y fabriquait pas seulement de la vaisselle mais aussi de délicates figurines destinées à la décoration des tables. Le Musée occupe le premier étage du Marstallmuseum (musée des Écuries). À voir au rez-de-chaussée : les calèches et traîneaux somptueux des Wittelsbach.

Adresse :

Schloss Nymphenburg

Tarifs et renseignements divers :

www.schloss-nymphenburg.de/englisch/tourist/index.htm



On peut faire l'acquisition de porcelaine de Nymphenburg pour rehausser son intérieur.



Photos : Frank Stolle - Marc Müller

Mangala, une femelle éléphant, manie volontiers le pinceau. Elle adorerait, dit-on, pénétrer ne serait-ce qu'une fois dans le magasin de porcelaine de Nymphenburg. **Mangala, femelle éléphant**, zoo d'Hellabrunn

Autres musées

● Deutsches Theatermuseum

Les expositions temporaires et riches collections (programmes, maquettes de décors et photographies) du musée allemand du Théâtre retracent et explorent l'histoire régionale, nationale mais aussi internationale de l'univers théâtral.

Galeriestrasse 4a

www.deutschestheatermuseum.de/en



© Deutsches Theatermuseum

● Kindermuseum München

Au musée des Enfants de Munich, les visiteurs jeunes et moins jeunes sont extrêmement sollicités. Les expositions temporaires successives invitent les enfants et leur famille à une compréhension ludique du monde. C'est la raison pour laquelle l'accent est toujours mis sur la participation, l'expérimentation ou l'exploration.

Willy-Brandt-Allee 10

www.kindermuseum-muenchen.de/en



© Kindermuseum

● Marstallmuseum

Situé dans l'aile sud du château de Nymphenburg, dans les anciennes écuries, et abritant plus de 40 calèches, traîneaux et des accessoires d'équitation des Wittelsbach, ce musée retrace l'histoire des moyens de transport royaux.

Schloss Nymphenburg

www.schloss-nymphenburg.de/englisch/marstall/index.htm



© Marstallmuseum

● Museum für Abgüsse klassischer Bildwerke München

Au musée de Moulages de sculpture grecque et romaine sont exposées des répliques de statues grecques ou romaines. Mais contrairement à la Glyptothek, on peut y voir aussi nombre de statues reconstituées. Cela permet de les découvrir telles qu'elles étaient à l'origine. La présentation des techniques de moulage et des procédés d'impression 3D ne manque pas d'intérêt non plus.

Katharina-von-Bora-Strasse 10

www.abgussmuseum.de



© Sudetendeutsches Museum

● Staatliche Münzsammlung München

L'argent a sa maison au cœur de l'Altstadt (vieille ville). La collection réunit plus de 300.000 objets : des moyens de paiement primitifs aux billets de banque en passant par des pièces de monnaie historiques et de grande valeur.

Residenzstrasse 1, Entrada Kapellenhof

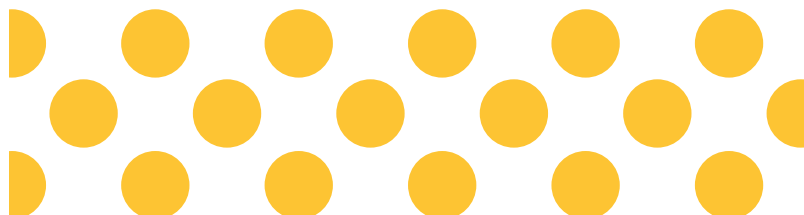
www.staatliche-muenz-sammlung.de/en/home-en

● Sudetendeutsches Museum

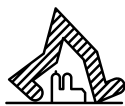
Ses cinq niveaux permettent de se replonger dans l'histoire des Sudètes. On peut y découvrir des œuvres d'artistes issus de cette minorité de langue allemande ainsi qu'une riche collection dédiée au folklore et aux traditions, qui est extrêmement bien présentée.

Hochstrasse 10

www.sudetendeutsches-museum.de/en



Visites guidées de München Tourismus



Les guides officiels de Munich sont heureux de faire découvrir la ville et ses quartiers aux visiteurs. Ces derniers ont le choix entre toute une série de circuits aussi plaisants qu'instructifs.

Visites guidées publiques (visiteurs individuels)

Nous vous proposons un vaste choix de visites guidées thématiques et de visites saisonnières lors de la **Oktoberfest**, du marché de Noël de Munich ou de l'Auer Dult par exemple.

Visites guidées privées (groupes)

Outre les visites guidées citées ci-avant sont proposées des visites de groupes sur des thèmes spécifiques comme « Le Munich des rois » par exemple ou « Sans les femmes, point de salut ». Date, durée, langue et thème de la visite sont personnalisables. Avec 29 langues au choix (langue des signes comprise), nos guides sont très ouverts à l'international.

Renseignements et réservation

www.simply-munich.com/guidages et à l'office de tourisme ou « Tourist Information » (Marienplatz 8)

Nous contacter

Téléphone : 089 233-96500

E-mail : tourismus.gs@muenchen.de

Renseignements en vue du séjour d'une personne à mobilité réduite et choix de visites adaptées sur
www.muenchen-tourismus-barrierefrei.de/en
www.simply-munich.com/barrier-free-tour

Visites guidées pour pers. à mobilité réduite :



Offres spéciales destinées aux touristes :



Photos : Frank Stolle



Le palais de justice : chef-d'œuvre architectural et lieu où se rend la justice allemande.

Visite guidée privée : Justizpalast

Durant la visite guidée, vous apprendrez tout de l'histoire du palais de justice : de la justice sous le régime national-socialiste jusqu'aux procès les plus médiatisés de notre époque.

Réserver ici :



Visite guidée privée : Vierteliebe (l'amour du quartier) Kunstareal

Découvrez ce qui fait la spécificité du Kunstareal, dans la Maxvorstadt : ses nombreux musées certes, mais aussi une atmosphère qu'on ne retrouve pas ailleurs.

Réserver ici :



Quelques-uns des objets exposés dans le cadre de la « Neue Sammlung – The Design Museum » à la Pinakothek der Moderne.

À votre service : prestations et point info



München Tourismus délivre informations et conseils sur tous les aspects d'un séjour à Munich.

Nous contacter

Tél. : 089 233-96500,
lun.–ven. 9h–17h
E-mail : tourismus.gs@muenchen.de

Tourist Information

Hôtel de Ville
(Marienplatz 8) et
Hauptbahnhof
(Luisenstrasse 1)

Prestations

- Renseignements sur Munich et les offres touristiques
- Réservation de chambres d'hôtel
- Vente de : München Card et München City Pass, circuits touristiques, visites guidées spécifiques, bons-cadeaux « Découverte », excursions dans la région de Munich ainsi que vers les châteaux et les lacs de Bavière
- Souvenirs et brochures touristiques

Sous réserve de variations saisonnières.

Horaires d'ouverture et prestations à retrouver sur www.simply-munich.com/informations et pour réserver directement : www.simply-munich.com/offres

Un point info (Infopoint), situé entre la Marienplatz et la Residenz, est plus spécifiquement consacré aux musées et châteaux de Bavière. On y obtiendra aussi des renseignements sur les lieux d'exposition ainsi que des conseils personnalisés sur les expositions du moment. Ouvert lun.–ven., 10h–18h.

Adresse :

Alter Hof 1
près de Marienplatz

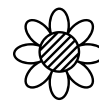
Tarifs et renseignements divers :

www.museen-in-bayern.de/fr



Photo : Anna-Lena Zintel

Mentions légales



Responsable d'édition

Landeshauptstadt München
Referat für Arbeit und Wirtschaft
München Tourismus
Herzog-Wilhelm-Strasse 15
80331 Munich
E-mail : tourismus@muenchen.de
www.simply-munich.com/fr

Conception / Contenu

Nansen & Piccard, München Tourismus

Textes

Nansen & Piccard, München Tourismus

Traduction

Marie-Odile Buchschmid-Rosticher

Cartographie

circus media GmbH, Munich

Maquette

Nansen & Piccard, München Tourismus

Crédits photographiques

p. 29 : Arthotek München, Christoph Grothgar ; Archiv Geiger, Oliver Heissner / p. 30 : Kunstverein München e.V. ; Maximiliansforum, Alescha Birkenholz / p. 31 : Sammlung Goetz, Wilfried Petzi / p. 38 : Deutsches Jagd- und Fischereimuseum, Karl-Heinz Leypold / p. 39 : Museum Mineralogia München ; Botanischer Garten Nymphenburg, Ben Sagmeister / p. 51 : Monacensia, Eva Jünger / p. 62 : Deutsches Theatermuseum, Gabriele Jackl ; Kindermuseum, Tania Schmid ; Marstallmuseum, Florian Schröter / p. 63 Sudetendeutsches Museum

Impression

01/25-2'FR-ED, Weber Offset GmbH, Munich.
Imprimé sur papier certifié PEFC/FSC
(issu de forêts gérées durablement).

Février 2025

Sous réserve de modifications et d'erreurs.



simplifiez-vous la découverte

Les Pass Visiteurs officiels de la ville

- Plus de 85 musées et attractions
- Entrée libre avec le München City Pass
- Jusqu'à 70 % de réduction avec la München Card
- Accès libre aux transports en commun de proximité
- Tickets disponibles même sans transports publics

Disponibles sur Internet, dans les offices de tourisme (Marienplatz et gare centrale) ou par téléphone au:
+49 89 233-96500